



OPIS SYSTEMU KONTROLI WEWNĘTRZNEJ W BANKU SPÓŁDZIELCZYM W LEŚNIOVICACH

I. CELE I ORGANIZACJA SYSTEMU KONTROLI WEWNĘTRZNEJ

§ 1

Cele systemu kontroli wewnętrznej

W Banku Spółdzielczym w Leśniowicach (zwany dalej Bankiem) funkcjonuje system kontroli wewnętrznej, którego celem, zgodnie z art. 9c ust. 1 Prawa bankowego, jest zapewnienie:

- 1) skuteczności i efektywności działania Banku;
- 2) wiarygodności sprawozdawczości finansowej;
- 3) przestrzegania zasad zarządzania ryzykiem w Banku;
- 4) zgodności działania Banku z przepisami prawa, regulacjami wewnętrznymi i standardami rynkowymi.

§ 2

Zasady funkcjonowania Systemu Kontroli Wewnętrznej

System kontroli wewnętrznej funkcjonujący w Banku Spółdzielczym w Leśniowicach oparty jest o rozwiązania wynikające z:

- 1) ustawy z dnia 29 sierpnia 1997 r. Prawo bankowe;
- 2) ustawy z dnia 7 grudnia 2000 r. o funkcjonowaniu banków spółdzielczych, ich zrzeszaniu się i bankach zrzeszających;
- 3) rozporządzenia Ministra Rozwoju i Finansów z dnia 6 marca 2017 r. w sprawie systemu zarządzania ryzykiem i systemu kontroli wewnętrznej, polityki wynagrodzeń oraz szczegółowego sposobu szacowania kapitału wewnętrznego w bankach;
- 4) Rekomendacji H KNF dotyczącej systemu kontroli wewnętrznej w bankach;
- 5) innych powszechnie obowiązujących przepisów prawa oraz dobrych praktyk w zakresie funkcji audytu oraz systemu kontroli wewnętrznej.

§ 3

Funkcja kontroli

1. Na funkcję kontroli składają się:

- 1) mechanizmy kontrolne;
- 2) niezależne monitorowanie przestrzegania mechanizmów kontrolnych;

- 3) raportowanie w ramach funkcji kontroli.
2. Bank przypisuje kluczowe mechanizmy kontrolne co najmniej procesom istotnym.
3. Bank zapewnia dokumentację funkcji kontroli w szczególności przez:
 - 1) rejestrowanie każdej operacji, transakcji, produktu i usługi oraz opis systemu, procesu, struktury organizacyjnej;
 - 2) opis, w formie matrycy funkcji kontroli, powiązania celów, o których mowa w § 1, z procesami w działalności Banku, które zostały uznane za istotne, oraz kluczowymi mechanizmami kontrolnymi i niezależnym monitorowaniem przestrzegania tych mechanizmów kontrolnych.

§ 4

Struktura Systemu Kontroli Wewnętrznej

1. Funkcjonujący w Banku Spółdzielczym w Leśniowicach system kontroli wewnętrznej zorganizowany jest na trzech niezależnych poziomach:
 - 1) **Poziom I** to funkcja zarządzania ryzykiem w działalności operacyjnej Banku;
 - 2) **Poziom II** to funkcja zarządzania ryzykiem realizowana przez specjalnie do tego powołane stanowiska lub komórki organizacyjne w strukturach Banku niezależne od procesu zarządzania ryzykiem na Poziomie I, w tym Komórka do spraw zgodności (Stanowisko ds. zgodności i kontroli wewnętrznej). Kontrole Poziomu II uwzględniają także monitorowanie poziomu ryzyka Uczestników przez Spółdzielnię (monitorowanie systemowe);
 - 3) **Poziom III** to audyt wewnętrzny realizowany w Banku przez Spółdzielnię Systemu Ochrony Zrzeszenia BPS.
2. Schemat Struktury Systemu Kontroli Wewnętrznej w Banku Spółdzielczym w Leśniowicach został przedstawiony w Załączniku do niniejszej informacji.

§ 5

Kontrola realizowana na Poziomie I

1. Kontrola na Poziomie I jest realizowana we własnym zakresie przez Bank.
2. Celem kontroli realizowanej na Poziomie I jest zapewnienie zgodności wykonywanych czynności z procedurami wewnętrznymi, a także bieżące reagowanie na stwierdzone nieprawidłowości oraz monitorowanie mechanizmów kontrolnych. Kontrola ta obejmuje stanowiska, grupy ludzi lub jednostki organizacyjne odpowiedzialne za realizację zadań przypisanych tej funkcji.
3. Kontrola sprawowana jest w zakresie jakości i poprawności wykonywanych czynności przez każdego pracownika oraz dodatkowo przez osoby z nim współpracujące i jego bezpośredniego przełożonego oraz wszystkie osoby, którym czynności kontrolne wyznaczono w zakresach obowiązków.

§ 6

Kontrola realizowana na Poziomie II

1. Kontrola na Poziomie II jest realizowana we własnym zakresie przez Bank.
2. Kontrola realizowana na Poziomie II to czynności kontrolne realizowane przez specjalnie dedykowane do tego stanowiska lub komórki organizacyjne Banku, w tym Komórkę do

spraw zgodności (Stanowisko ds. zgodności i kontroli wewnętrznej), niezależne od zarządzania ryzykiem i kontroli wykonywanych na Poziomie I, z zachowaniem zasady braku konfliktu interesów w realizacji czynności kontrolnych.

3. Kontrola, o której mowa w ust. 1 ma charakter ciągły i kompleksowy. Celem kontroli realizowanej na Poziomie II jest ocena skuteczności mechanizmów kontrolnych na Poziomie I i Poziomie II oraz ocena prawidłowości przestrzegania zasad zarządzania ryzykiem w działalności Banku.
4. Spółdzielnia Systemu Ochrony Zrzeszenia BPS, realizuje także czynności kontrolne II Poziomu w stosunku do Banku w zakresie monitorowania poziomu ryzyka w ujęciu systemowym. Kontrola ta nie zwalnia Banku z realizacji czynności kontrolnych i nadzorczych w zakresie zarządzania ryzykiem.
5. W strukturach Banku działają adekwatne mechanizmy zapewniające niezależność Komórki do spraw zgodności (Stanowisko ds. zgodności i kontroli wewnętrznej).

§ 7

Kontrola realizowana na Poziomie III

1. Kontrola realizowana na Poziomie III to funkcja audytu wewnętrznego (audyt wewnętrzny) realizowana przez Pion Audytu Spółdzielni Systemu Ochrony Zrzeszenia BPS, która ma za zadanie badanie i ocenę, w sposób niezależny i obiektywny, adekwatności i skuteczności systemu zarządzania ryzykiem i systemu kontroli wewnętrznej Banku.
2. Audyt wewnętrzny polega na okresowym badaniu, ocenie i doskonaleniu istniejących wdrożonych mechanizmów kontroli wewnętrznej oraz ich praktycznego stosowania. Audyt wewnętrzny ocenia zarówno zaprojektowanie jak i efektywność kontroli realizowanych na Poziomie I i II, a także ocenia skuteczność i adekwatność systemu zarządzania ryzykiem.
3. W strukturach Spółdzielni Systemu Ochrony Zrzeszenia BPS, działają adekwatne mechanizmy zapewniające niezależność funkcji audytu wewnętrznego.

II. ODPOWIEDZIALNOŚĆ ORGANÓW ZARZĄDZAJĄCYCH I NADZORUJĄCYCH ZA ZAPROJEKTOWANIE, WPROWADZENIE ORAZ ZAPEWNIENIE SKUTECZNEGO I ADEKWATNEGO SYSTEMU KONTROLI WEWNĘTRZNEJ

§ 8

Zarząd Banku

1. Do obowiązków Zarządu Banku należy zaprojektowanie, wprowadzenie oraz zapewnienie we wszystkich jednostkach organizacyjnych, komórkach organizacyjnych i stanowiskach organizacyjnych Banku funkcjonowania adekwatnego i skutecznego systemu kontroli wewnętrznej, który obejmuje funkcję kontroli oraz Komórkę do spraw zgodności (Stanowisko ds. zgodności i kontroli wewnętrznej).

2. Zarząd Banku zapewnia niezależność stanowisku/komórce do spraw zgodności oraz zapewnia środki finansowe niezbędne do skutecznego wykonywania zadań oraz systematycznego podnoszenia umiejętności i kwalifikacji pracownika na tym stanowisku.
3. Zarząd Banku podejmuje działania mające na celu zapewnienie ciągłości działania systemu kontroli wewnętrznej, w tym właściwej współpracy wszystkich pracowników w ramach funkcji kontroli oraz współpracy ze stanowiskiem/komórką do spraw zgodności oraz Spółdzielnią Systemu Ochrony Zrzeszenia BPS w ramach realizacji funkcji audytu wewnętrznego, a także zapewnienie dostępu pracownikom realizującym te funkcje do niezbędnych dokumentów źródłowych, w tym zawierających informacje prawnie chronione, w związku z wykonywaniem przez nich obowiązków służbowych.
4. W przypadku wykrycia nieprawidłowości przez system kontroli wewnętrznej, Zarząd Banku podejmuje odpowiednie działania w celu usunięcia stwierdzonych nieprawidłowości, w tym określone środki naprawcze i dyscyplinujące.
5. W ramach zapewnienia przez system kontroli wewnętrznej przestrzegania przepisów prawa, regulacji wewnętrznych oraz standardów rynkowych Zarząd Banku:
 - 1) odpowiada za efektywne zarządzanie ryzykiem braku zgodności, rozumianym jako ryzyko skutków nieprzestrzegania przepisów prawa, regulacji wewnętrznych oraz standardów rynkowych;
 - 2) odpowiada za opracowanie Polityki Zgodności, zapewnienie jej przestrzegania i składanie Radzie Nadzorczej Banku lub Komitetowi Audytu Banku, raportów w sprawie zarządzania ryzykiem braku zgodności;
 - 3) w przypadku wykrycia nieprawidłowości w stosowaniu Polityki Zgodności, Zarząd Banku podejmuje odpowiednie działania w celu usunięcia tych nieprawidłowości, w tym środki naprawcze lub dyscyplinujące.
6. Zarząd Banku, nie rzadziej niż raz w roku, informuje Radę Nadzorczą Banku o sposobie wypełnienia zadań, o których mowa w ust. 5.
7. Zarząd Banku informuje Zarząd Spółdzielni Systemu Ochrony Zrzeszenia BPS, o rozpoznaniu istotnych okoliczności, które mogą wpłynąć na adekwatność lub skuteczność systemu kontroli wewnętrznej Banku lub innych Uczestników.

§ 9

Rada Nadzorcza Banku i Komitet Audytu

1. Rada Nadzorcza Banku sprawuje nadzór nad wprowadzeniem i zapewnieniem funkcjonowania adekwatnego i skutecznego systemu kontroli wewnętrznej.
2. Rada Nadzorcza Banku powołuje spośród swoich członków Komitet Audytu, który działa zgodnie z odrębnymi przepisami. Podstawowym zadaniem Komitetu Audytu jest przedstawianie Radzie Nadzorczej swojego stanowiska lub rekomendacji, pozwalających na podjęcie decyzji w obszarze sprawozdawczości finansowej i zarządzania ryzykiem, w tym systemu kontroli wewnętrznej.
3. Rada Nadzorcza Banku monitoruje skuteczność systemu kontroli wewnętrznej w oparciu o informacje uzyskane od:
 - 1) Komórki do spraw zgodności (Stanowiska ds. zgodności i kontroli wewnętrznej),
 - 2) Zarządu Banku,
 - 3) Komitetu Audytu,

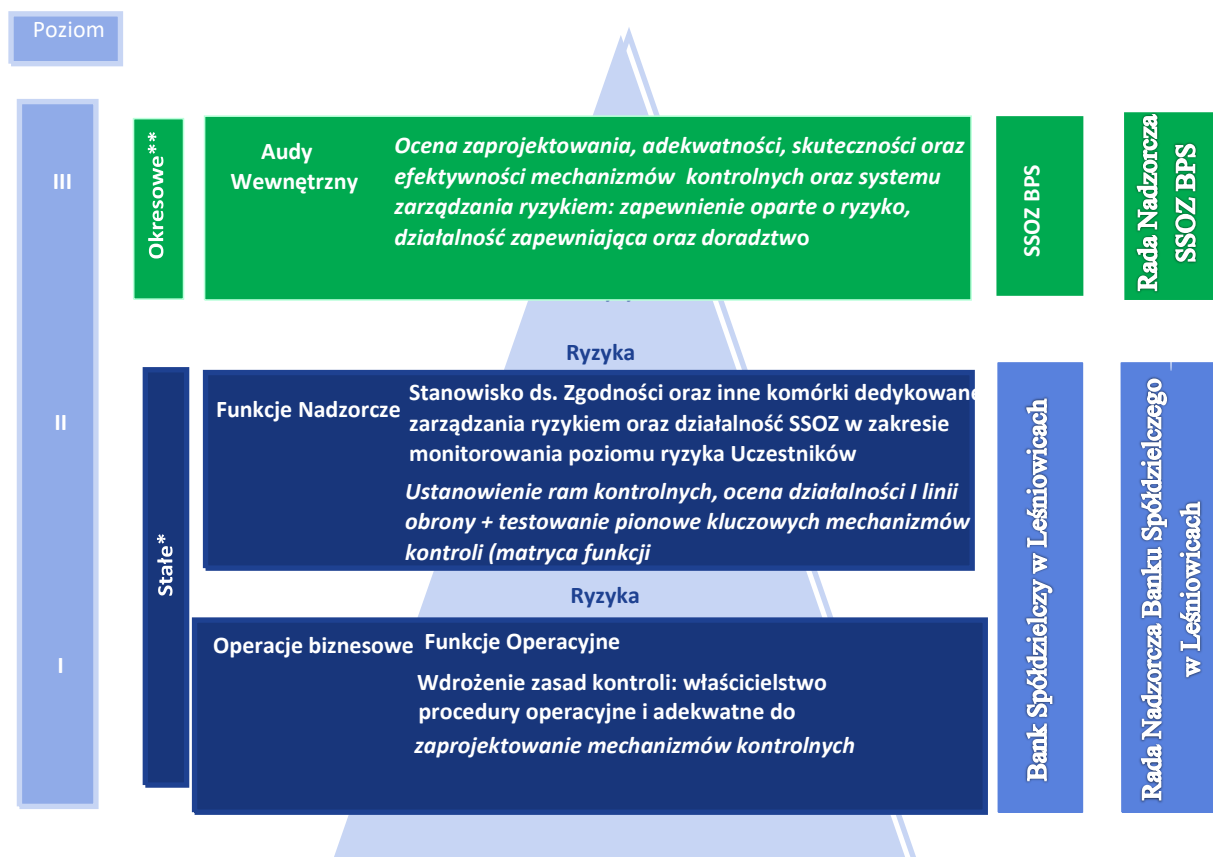
- 4) Spółdzielni w ramach realizacji funkcji audytu wewnętrznego.
4. Rada Nadzorcza Banku dokonuje corocznej oceny adekwatności i skuteczności systemu kontroli wewnętrznej I i II poziomu, w tym corocznej oceny adekwatności i skuteczności funkcji kontroli oraz stanowiska/komórki do spraw zgodności. Ocena dokonywana jest na podstawie:
 - 1) wyników audytu wewnętrznego w danym roku kalendarzowym,
 - 2) wyników kontroli wewnętrznych i zewnętrznych,
 - 3) raportów z działalności audytu wewnętrznego SSOZ BPS,
 - 4) wyników niezależnego monitorowania kluczowych mechanizmów kontrolnych,
 - 5) innych informacji dotyczących adekwatności i skuteczności systemu kontroli wewnętrznej w Banku.
5. Rada Nadzorcza Banku przeprowadza oceny, o których mowa w ust. 3, na podstawie opinii Komitetu Audytu, jeśli został powołany.
6. Rada Nadzorcza Banku informuje Spółdzielnię Systemu Ochrony Zrzeszenia BPS, o wynikach oceny, o której mowa w ust. 3.
7. W ramach zapewnienia przez system kontroli wewnętrznej przestrzegania przepisów prawa, regulacji wewnętrznych oraz standardów rynkowych Rada Nadzorcza Banku:
 - 1) nadzoruje wykonywanie obowiązków przez Zarząd Banku, dotyczących zarządzania ryzykiem braku zgodności;
 - 2) zatwierdza Politykę Zgodności Banku;
 - 3) co najmniej raz w roku ocenia stopień efektywności zarządzania ryzykiem braku zgodności przez Bank.

§ 10

Zarząd i Rada Nadzorcza Spółdzielni Systemu Ochrony Zrzeszenia BPS

1. Zarząd Spółdzielni Systemu Ochrony Zrzeszenia BPS odpowiada za zaprojektowanie, wprowadzenie oraz zapewnienie funkcjonowania adekwatnego i skutecznego systemu kontroli wewnętrznej Spółdzielni, który obejmuje funkcję audytu wewnętrznego oraz zapewnienie niezależności tej funkcji.
2. Rada Nadzorcza Spółdzielni Systemu Ochrony Zrzeszenia BPS, monitoruje skuteczność funkcji audytu wewnętrznego w Systemie Ochrony na podstawie informacji uzyskanych od Zarządu Spółdzielni oraz Pionu Audytu.
3. Rada Nadzorcza Spółdzielni Systemu Ochrony Zrzeszenia BPS, dokonuje oceny adekwatności i skuteczności działania audytu wewnętrznego w Systemie Ochrony.
4. Przepisy § 8 i 9 stosuje się odpowiednio do Zarządu Spółdzielni Systemu Ochrony Zrzeszenia BPS i Rady Nadzorczej Spółdzielni w zakresie odpowiedzialności za zaprojektowanie, wprowadzenie oraz zapewnienie skutecznego i adekwatnego systemu kontroli wewnętrznej w Spółdzielni.
5. W uzasadnionych przypadkach Zarząd Spółdzielni Systemu Ochrony Zrzeszenia BPS, lub wyznaczone przez niego osoby mogą uczestniczyć w posiedzeniach organów statutowych Banku.

Schemat Struktury Systemu Kontroli Wewnętrznej w Banku Spółdzielczym w Leśniowicach



*Kontrole wpisane w przebieg procesu, wykonywane regularnie.

**Audyty realizowane przez komórkę audytu wewnętrznego w oparciu o Plan Audytu zatwierdzony przez Radę Nadzorczą Spółdzielni.